

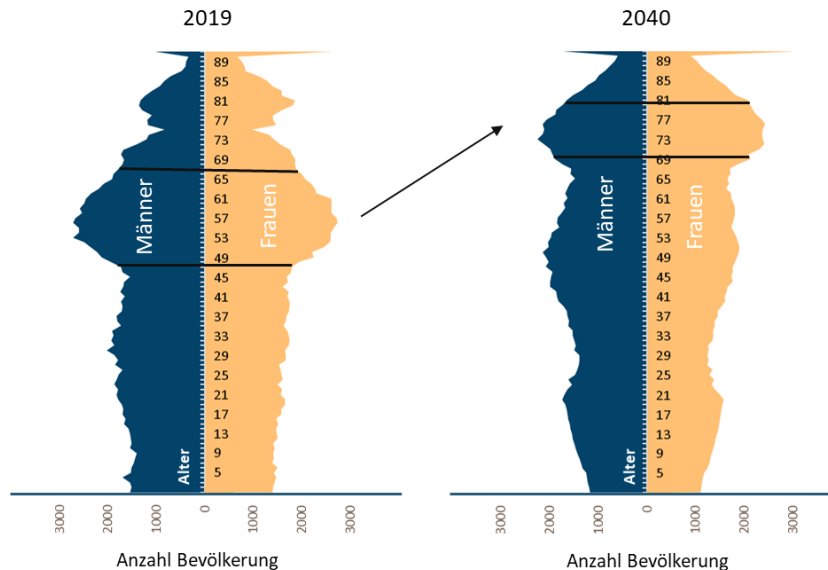


**BERICHT ZUR FORTSCHREIBUNG DER ÖRTLICHEN PFLEGEPLANUNG
IM KREIS MINDEN-LÜBBECKE**

Ausgangslage

Bevölkerungsentwicklung des Kreises Minden-Lübbecke

Bevölkerungsentwicklung der Männer & Frauen im Kreis Minden-Lübbecke 2019 bis 2040



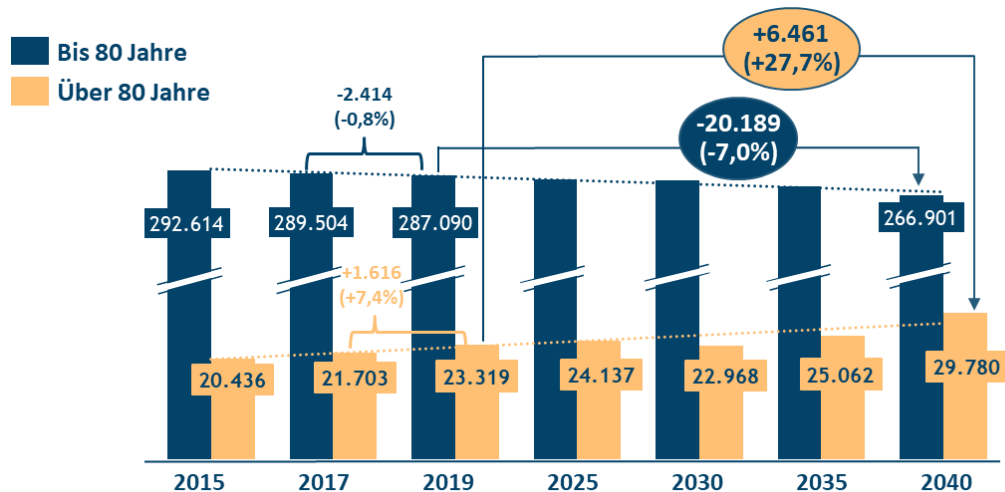
- ▶ Signifikante Veränderung der Altersstrukturpyramide
- ▶ In 2040 sind die 70-80-Jährigen die am häufigsten vertretene Bevölkerungsgruppe
- ▶ In 2040 wird die geburtenstarke Generation der „Babyboomer“ im pflegerelevanten Alter sein
- ▶ Die Geburtenrate nimmt bis 2040 signifikant ab

Quelle: IT.NRW (4; 5): Bevölkerungsstand 2019; Bevölkerungsvorausberechnung 2018-2040; Berechnung BDO

Ausgangslage

Bevölkerungsentwicklung des Kreises Minden-Lübbecke

Bevölkerungsentwicklung im Kreis Minden-Lübbecke nach Altersstufen



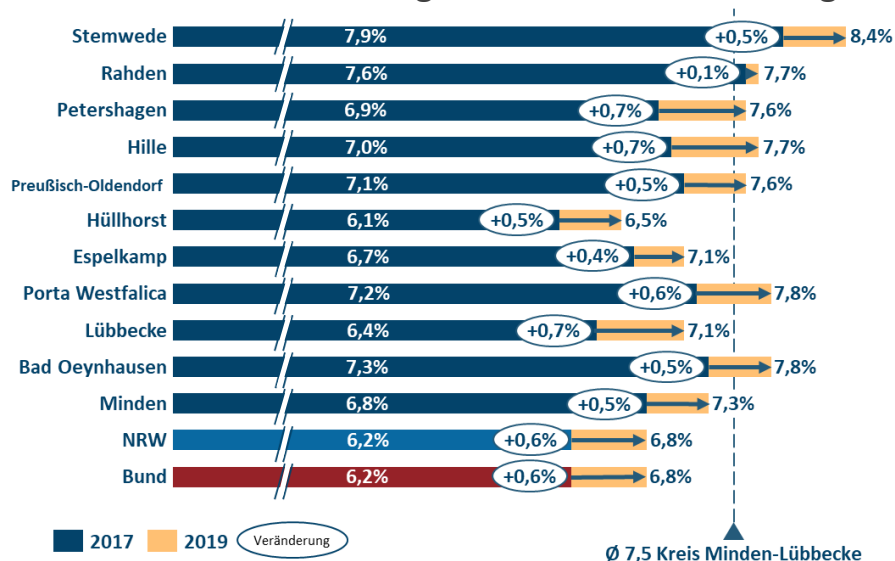
Die Bevölkerungsgruppe der >80-Jährigen wächst bis 2040 um 27,7%. Das entspricht 6.461 Personen.

- ▶ Sinkender Anteil der jungen Menschen (blau)
 - Rückgang von 2017 zu 2019 um 2.414 bzw. 0,8%
- ▶ Steigender Anteil der älteren Menschen (gelb)
 - Anstieg von 2017 zu 2019 um 1.616 bzw. 7,4%

Ausgangslage

Bevölkerung: Besonderheiten ländlicher Raum

Anteil der >80-Jährigen an Gesamtbevölkerung



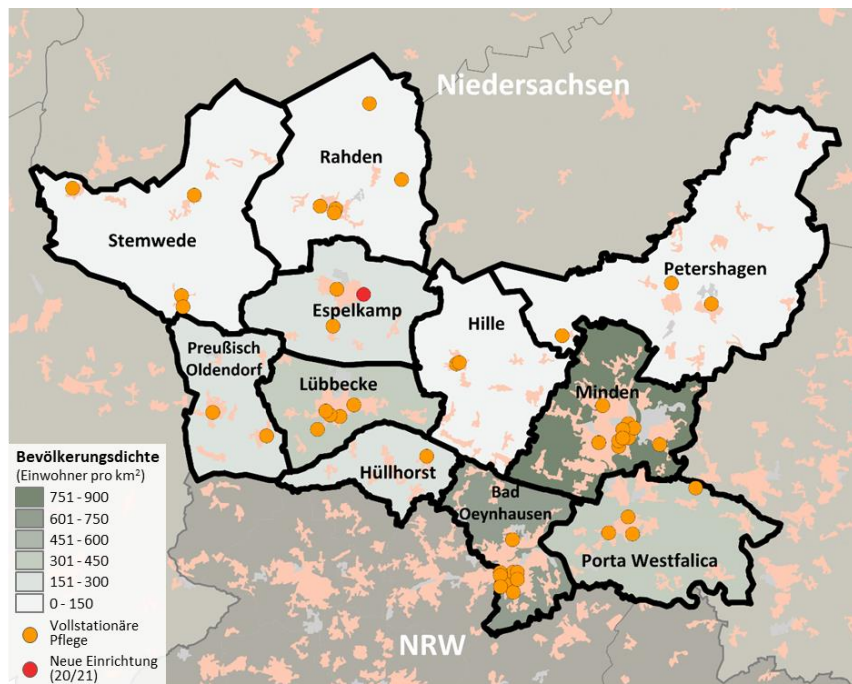
Der Anteil der >80-Jährigen hat sich in der Gemeinde Stemwede von 2017 um rd. 0,5% auf rd. 8,4% (2019) erhöht.

- ▶ Anteil der >80-Jährigen hat sich in allen Städten / Gemeinden erhöht und liegt über dem Landes- bzw. Bundesdurchschnitt (ausgenommen Hüllhorst).
- ▶ Besonders auffällig ist der hohe Anteil der >80-Jährigen im ländlichen Gebiet Stemwede mit 8,4% (Kreisdurchschnitt: 7,5%)
- ▶ **Hinweis:** In den Bevölkerungszahlen sind die pflegebedürftigen Personen enthalten, d.h. auch die Personen, die in Pflegeheimen leben

Quelle: IT.NRW (2; 3): Bevölkerungsstand 2019; Statistisches Bundesamt (1): Bevölkerungsstand 2019; Berechnung BDO

Angebote und Bedarfe

Vollstationäre Pflegeeinrichtungen im Kreis Minden-Lübbecke (06/2021)



- ▶ Insgesamt gibt es im Kreis Minden-Lübbecke 51 Pflegeheime
- ▶ Seit dem Bericht 2019 ist eine Einrichtung mit 80 Plätzen in Espelkamp hinzugekommen; in Bad Oeynhausen wurde eine Einrichtung geschlossen bzw. ist fusioniert
- ▶ Um die tatsächliche Versorgungssituation (Verhältnis Angebot zu Nachfrage) bewerten zu können, sind weitere Analysen notwendig
→ siehe hierzu Folgefolien

Quelle: IT.NRW (1): Bevölkerungsdichte 2019; WTG-Behörde (1): Vollstationäre Pflege 2021; Darstellung BDO

Angebote und Bedarfe

Vollstationäre Pflege – Aktuelle Angebote und Nachfrage im Kreis Minden-Lübbecke



- ▶ Pflegebedürftige: 3.423
- ▶ Pflegeplätze: 3.975
- ▶ Überdeckung: 552
- ▶ Gesamtauslastung: 86,1%
- ▶ Plätze/Pflegebedürftige: 1,16



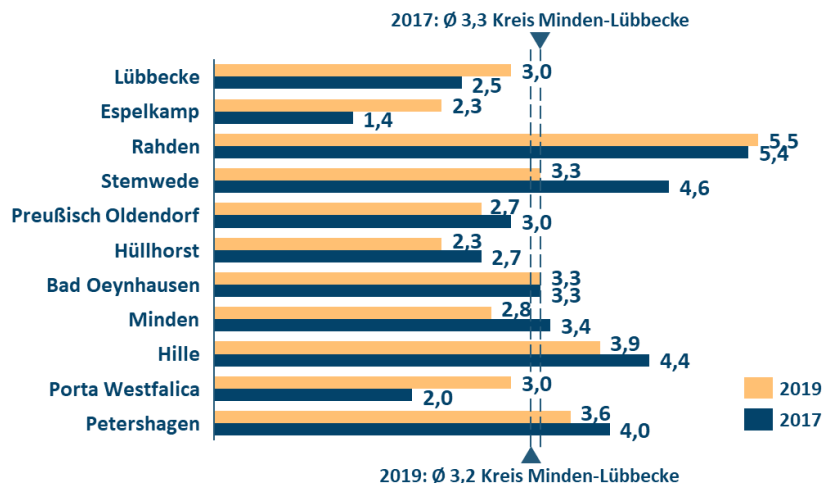
In Stemwede gibt es eine rechnerische Überkapazität i.H.v. 81 Pflegeplätzen.

Quelle: IT.NRW (2; 9): Bevölkerungsstand 2019, Pflegestatistik 2019; WTG-Behörde (1): Vollstationäre Pflege 2021; Berechnung BDO

Angebote und Bedarfe

Kurzzeitpflege

Versorgungsquoten Kurzzeitpflege Status Quo (Anzahl Kurzzeitpflegeplätze 2019/Kurzzeitpflegegäste 2019)



In Lübbecke stehen einem Kurzzeitpflegegast rechnerisch 3 Plätze zur Verfügung.

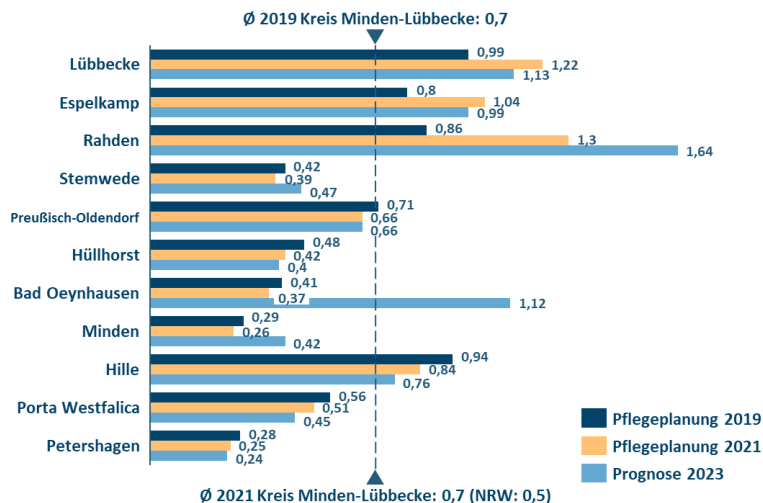
Quelle: IT.NRW (2; 9): Bevölkerungsstand 2019, Pflegestatistik 2019; WTG-Behörde (2): Kurzzeitpflege 2021, Berechnung BDO

- ▶ Die Versorgungsquote liegt im Kreis Minden-Lübbecke bei 3,2 (2017: 3,3)
- ▶ In NRW liegt die Versorgungsquote bei 2,9
- ▶ Deutliche regionale Unterschiede mit überdurchschnittlicher Versorgung in ländlichen Gebieten
- ▶ Auch wenn rechnerisch für einen Kurzzeitpflegegast 3,2 Plätze zur Verfügung stehen, kann davon ausgegangen werden, dass in stärker nachgefragten Sommermonaten eine ortsnahe Versorgung (vor allem in Städten und Gemeinden mit niedriger Versorgungsquote) nicht sichergestellt werden kann
- ▶ Zudem sind fast alle Plätze nur eingestreut und können durch Pflegebedürftige aus der Dauerpflege belegt sein

Angebote und Bedarfe

Tagespflege

Versorgungsquoten Tagespflege Status Quo & Prognose



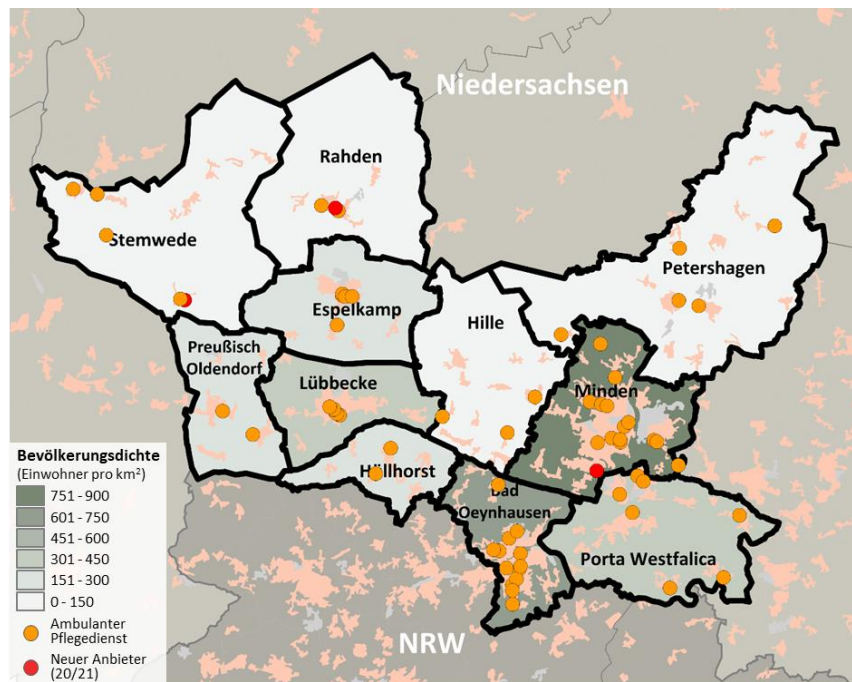
In Lübbecke stehen einem Tagespflegegast rechnerisch 1,22 Plätze zur Verfügung

- ▶ Regional sehr große Unterschiede in der Versorgung mit Tagespflegeplätzen
- ▶ **2021:**
 - Unterdurchschnittliche und rückläufige Versorgung in Hüllhorst (0,42), Porta Westfalica (0,51) und Petershagen (0,25)
 - Unterdurchschnittliche Versorgung in Minden und (0,26) und Stemwede (0,39) aber leichter Verbesserung in der Prognose 2023
 - Überdurchschnittliche aber rückläufige Versorgung in Hille (0,84)
 - Positive Entwicklung in Lübbecke (1,22), Espelkamp (1,04) und Rahden (1,3)
- ▶ **2023:**
 - Deutliche Verbesserung der Versorgungssituation in Bad Oeynhausen (0,37 → 1,12)

Quelle: IT.NRW (2; 8; 9): Bevölkerungsstand 2019, Gemeindemodellrechnung 2014-2040, Pflegestatistik 2019; WTG-Behörde (3): Tagespflege 2021, Berechnung BDO

Angebote und Bedarfe

Ambulante Pflegedienste



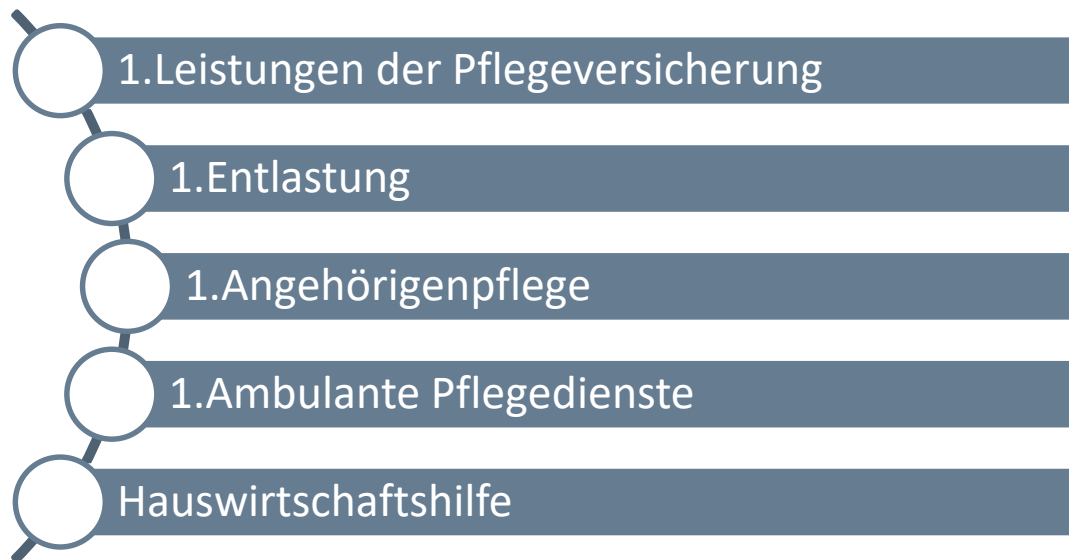
- ▶ Anzahl Anbieter: Insgesamt gibt es im Kreis 58 Ambulante Pflegedienste; Seit 2019 sind 3 Ambulante Pflegedienste hinzugekommen, 7 gibt es nicht mehr (bzw. sind fusioniert)
- ▶ Verteilung der Anbieter: In den bevölkerungsdichten Gebieten (insb. Minden & Bad Oeynhausen) sind mehr Dienste angesiedelt. In den ländlichen Gebieten (Hille, Rahden, Preußisch Oldendorf, Hüllhorst) gibt es nur wenige Ambulante Pflegedienste
- ▶ Versorgungssituation: Um die tatsächliche Versorgungssituation bewerten zu können, sind weitere Analysen notwendig → siehe hierzu Folgefolien

Quelle: IT.NRW (1): Bevölkerungsdichte 2019; Zentrum für Pflegeberatung Kreis Minden-Lübbecke (1; 2; 3): Ambulante Pflegedienste 2021; Darstellung BDO

Angebote und Bedarfe

Zentren für Pflegeberatung

Zu den fünf wichtigsten Beratungsinhalten gehörten im Jahr 2020 folgende Themen:



Quelle: Zentrum für Pflegeberatung im Kreis Minden Lübbecke: Jahresbericht 2020 (unveröffentlicht)

Angebote und Bedarfe

Anlaufstelle für Menschen mit Pflegebedarf in Krisensituationen

Darstellung der Gewaltformen

Zurückhaltung von Hilfen	Psychische Gewalt	Körperliche Gewalt	Andere Gewalt
<ul style="list-style-type: none">• Zu wenig Nahrung / Flüssigkeit• Keine ausreichende Körperpflege / Kleidung• Finanzielle Ausbeutung	<ul style="list-style-type: none">• Isolation• Emotionale Kälte• Geringschätziges Äußerung	<ul style="list-style-type: none">• Schlagen• Fixierung• Gabe von Medikamenten zur Ruhigstellung	<ul style="list-style-type: none">• Sexuelle Gewalt• Finanzielle Ausnutzung

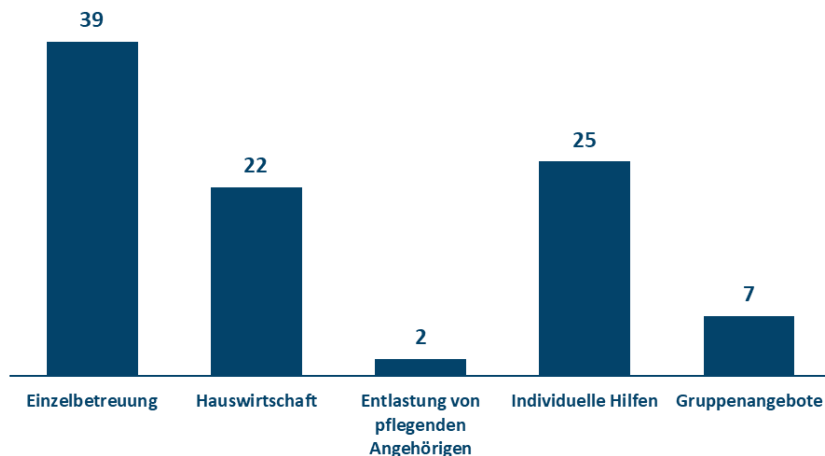
- ▶ Durch die individuelle und schnelle Hilfe ist intendiert, eine menschenwürdige Versorgung und eine sichere, gewaltfreie Lebensumgebung zu schaffen
- ▶ Das Angebot richtet sich an:
 - Menschen, die einen Pflegebedarf haben und sich in einer gesundheitsgefährdenden oder psychischen Notsituation befinden
 - gesundheitlich oder psychisch eingeschränkte Menschen, die sich nicht selbstständig Unterstützung organisieren und keine Bezugsperson beauftragen können
 - Pflegende, Dienste o.ä., die Versorgungsmangel oder Formen häuslicher Gewalt in der Pflege erkennen
 - an alle Beteiligten, die sich in einer Krisensituation mit dem/der Hilfeempfänger*in befinden

Quelle: Kreis Minden-Lübbecke (1): Darstellung der Gewaltformen (unveröffentlicht)

Angebote und Bedarfe

Angebote zur Unterstützung im Alltag

Anzahl der Angebote im Kreis Minden-Lübbecke



Es gibt 39 Angebote im Bereich der Einzelbetreuung durch Anbieter*innen im Kreis Minden-Lübbecke.

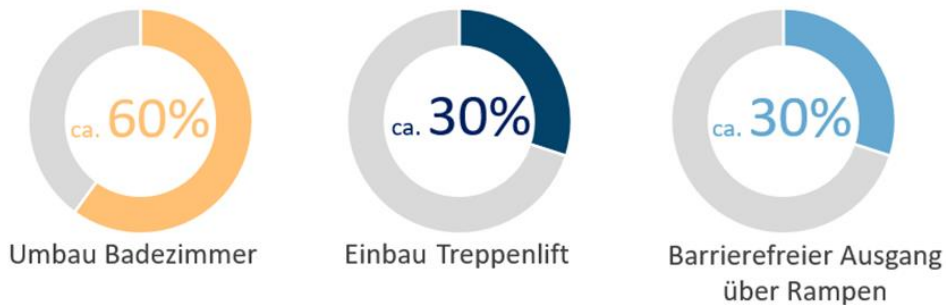
- ▶ Um die Leistungen über den Entlastungsbetrag mit den Pflegekassen abrechnen zu können, muss der/die Anbieter*in des Unterstützungsangebotes von dem jeweils zuständigen Kreis oder kreisfreien Stadt anerkannt sein
- ▶ Insgesamt gibt es im Kreis Minden-Lübbecke 95 Angebote, wobei die meisten Angebote im Bereich der Einzelbetreuung anerkannt sind
- ▶ Insgesamt gibt es im Kreis Minden-Lübbecke 37 anerkannte Anbieter*innen
- ▶ **Hinweis:** In der AnFöVO sind die Voraussetzungen sowie Regelungen zur Anerkennung von Angeboten zur Unterstützung im Alltag festgelegt

Quelle: Kreis Minden-Lübbecke (4): Liste über die Anzahl der Angebote zur Unterstützung im Alltag im Kreis Min-den-Lübbecke 2021 (unveröffentlicht)

Angebote und Bedarfe

Wohnberatung

Häufigste Beratungsanfragen an die Wohnberatung (mehrfach Nennung möglich)



- ▶ Die Standorte: Minden und Espelkamp
- ▶ Die Wohnberatung informiert, berät und unterstützt kostenfrei und individuell rund um das Thema barrierefreie Wohnung
- ▶ Ziel ist es, die Menschen solange wie möglich im gewohnten Umfeld wohnen zu lassen und die Wohnung an die Bedürfnisse anzupassen
- ▶ Die drei Themenkomplexe bilden die häufigsten Beratungsthemen der Wohnberatung ab, die i.d.R. aktiv von den Pflegebedürftigen und Angehörigen angefragt werden. Weitere Beratungsthemen, wie die barrierefreie Küche, etc. ergeben sich aus den Beratungsgesprächen

Quelle: Wohnberatung im Kreis Minden-Lübbecke (2021): Beratungsthemen der Wohnberatung (unveröffentlicht)

Angebote und Bedarfe

DemenzNetz

Schwerpunktt Themen des DemenzNetzes

Teilhabe	Gesundheit	Nachhaltigkeit
<ul style="list-style-type: none">• Öffentlichkeitsarbeit• Demenz in der Kommune• Demenzsensible Kirchengemeinden• Demenz und geistige Behinderung• Demenz und Humor• Kulturelle Teilhabe	<ul style="list-style-type: none">• Versorgung im Krankenhaus• Hausärztliche Versorgung• Ambulante Dienste• Nachwuchsförderung• Notfallversorgung• Qualitätssicherung• Prophylaxe• Palliation	<ul style="list-style-type: none">• Politikgespräche• Finanzierung, Charity & Sponsoring• Projektwerkstatt• Aufbau Gruppe Senior Experten Demenz• Überregionale Vernetzung

- ▶ Bei der Beratung und Unterstützung von Demenzerkrankten und deren Bezugspersonen nimmt das DemnezNetz im Kreis Minden-Lübbecke eine bedeutende Rolle ein
- ▶ Durch die Engagementmöglichkeiten für Institutionen und Serviceleistungen für Betroffene soll ein förderliches Lebensumfeld geschaffen und erhalten werden
- ▶ Ziel des DemenzNetzes ist es, die bereits existierenden Unterstützungsangebote besser zu vernetzen, sodass Betroffene und Angehörige leichter und zielgerichteter Unterstützung erhalten

Angebote und Bedarfe

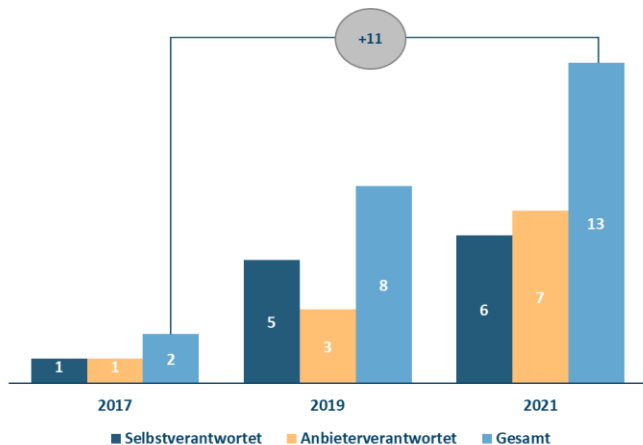
Initiative „Pflege und Beruf“

- ▶ Ziel der Initiative ist es, auf der einen Seite Unternehmen darin zu unterstützen, qualifiziertes Personal zu halten und damit auch die Wettbewerbsfähigkeit der Region sicherzustellen.
- ▶ Zudem soll die häusliche Pflege gestärkt werden, indem berufstätige pflegende Angehörige informiert und entlastet werden.
- ▶ Die Kreisverwaltung bietet die Fortbildung „Pflegeguide“ an. Pflegeguides sind Ansprechpersonen im Betrieb für die Beschäftigten und die Unternehmensleitung.
- ▶ Aktuell gibt es im Kreis Minden-Lübbecke ca. 75 aktive Pflegeguides in etwa 50 Unternehmen.

Angebote und Bedarfe

Wohngemeinschaften mit Betreuungsleistung

Entwicklung der Anzahl der Wohngemeinschaften mit
Betreuungsleistungen im Kreis Minden Lübbecke
2017 bis 2021



Die Anzahl der Wohngemeinschaften mit Betreuungsleistungen ist in den Jahren 2017 bis 2021 um elf gestiegen.

- ▶ Das Angebot der Wohngemeinschaften mit Betreuungsleistungen im Kreis Minden-Lübbecke ist gestiegen.
- ▶ Im Vergleich zum Bericht 2019 sind eine selbstverantwortete und vier anbieterverantwortete Wohngemeinschaften hinzugekommen.
- ▶ Das Verhältnis zwischen den beiden Angebotsarten ist nahezu ausgeglichen.

Quelle: Kreis Minden Lübbecke (9): Liste der Wohngemeinschaften im Kreis Minden-Lübbecke 2021 (unveröffentlicht)